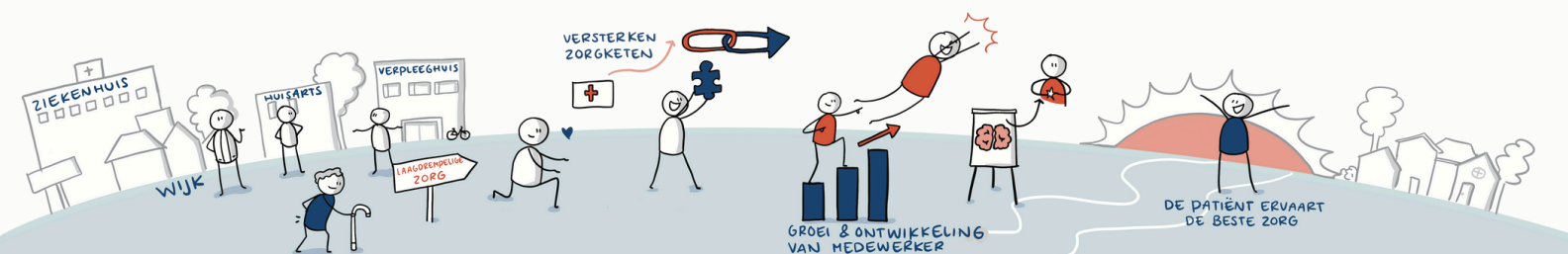


A large, light grey, rounded thought bubble shape with a red heart icon containing a white pulse line at the top. A red line loops around the bubble.

De beste zorg,
op de beste plek

KWALITEITSBEELD

2024 - 2025





VOORWOORD

Sinds 1 juli 2024 is het Generiek kompas 'Samen werken aan kwaliteit van bestaan' opgenomen in het register van het Zorginstituut Nederland. Dankzij het Generiek kompas is het voor organisaties mogelijk om via één kwaliteitsbeeld te laten zien hoe zij organisatiebreed werken aan kwaliteit van zorg.

De beste zorg op de beste plek

ZorgBrug levert door samenwerking en verbinding hoogwaardig gespecialiseerde verpleegkundige zorg en kennis. Dit doen wij in de regio Gouda, Waddinxveen, Bodegraven, Zoetermeer, Nieuwegein, Woerden, Alphen aan den Rijn, Capelle aan de IJssel en Krimpenerwaard.

ZorgBrug werkt vanuit drie kernwaarden waarmee we richting geven aan ons handelen en onze samenwerking, dit zijn: **verbindend, passie en specialist**. De drie kernwaarden zijn vertaald naar drie speerpunten, die helpen om onze visie waar te maken.

-  Medewerkers
-  De beste zorg op de beste plek
-  Bedrijfsvoering en positionering

Missie

ZorgBrug is verbindend en levert in brede samenwerkingsverbanden op een passievolle manier specialistische verpleegkundige zorg. In de eerste lijn indien mogelijk en in de tweede lijn indien noodzakelijk.

Visie

ZorgBrug versterkt de zorgketen met het ultieme doel om ervoor te zorgen dat de cliënt de (transmurale) zorg als de beste zorg ervaart. Binnen de keten zorgen wij voor verbinding tussen de cliënt en de medisch specialist, huisarts, specialist ouderengeeskunde en wijkverpleging. Wij stimuleren dat de juiste zorg, zo laagdrempel mogelijk, op een vakkundige manier wordt geboden.

Doorontwikkeling en professionele groei van onze medewerkers staat voorop. Dankzij de specialistische zorg die onze medewerkers leveren, heeft ZorgBrug een regionale rol verworven in het opleiden van gespecialiseerd verpleegkundigen en verpleegkundig specialisten. Daarnaast zorgen wij voor kennisoverdracht naar ketenpartners door het geven van scholingen.

VOORWOORD

Kwaliteitsbeeld 2024 - 2025

In het kwaliteitsbeeld laten we zien hoe we organisatie breed werken aan kwaliteit. Wat ging er goed, wat kan anders en wat vraagt om doorontwikkeling? De acties die we hebben ondernomen in 2024 en gaan ondernemen in 2025 zijn ons kompas om **de beste zorg op de beste plek te leveren** voor de cliënten en voor al onze medewerkers.

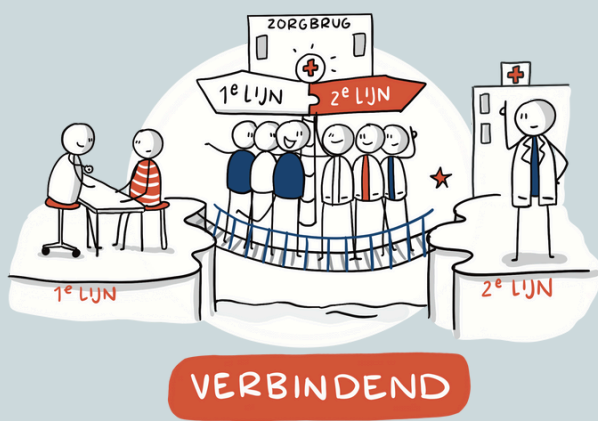
Het Generiek kompas is vertaald naar de drie speerpunten van ZorgBrug welke verbonden zijn aan de 3 kernwaarden van de organisatie. In het kwaliteitsbeeld wordt tevens aandacht besteedt aan het speerpunt 'medewerkers'. Wij zijn van mening dat doorontwikkeling en professionele groei van de medewerkers onlosmakelijk verbonden is met het leveren van hoge kwaliteit van zorg.

Samen bouwen we verder aan een toekomst waarin zorg passend is en op de beste plek geleverd wordt.

Karin Breukhoven
Directeur/Bestuurder ZorgBrug B.V.

TERUGBLIK

2024



MEDEWERKERS

Het doel van dit domein is om het gevoel van verbondenheid en betrokkenheid binnen ZorgBrug te vergroten. Door continue aandacht te besteden aan de behoeften van onze medewerkers, hen te stimuleren en kansen te bieden voor persoonlijke en professionele groei, streven we ernaar om een aantrekkelijke werkgever te zijn.

Aantrekkelijke werkgever

Medewerkers hebben aangegeven dat zij een afstand ervaren tot het management team, mede doordat de medewerkers werkzaam zijn op wisselende locaties waardoor er geen dagelijkse interactie is met het managementteam. De verpleegkundig specialisten en gespecialiseerd verpleegkundigen werken zowel binnen het GHZ als op locaties in de eerste lijn. Tevens is het signaal afgegeven dat medewerkers het lastig vinden om werk te weigeren omdat dit invloed heeft op de cliënten.

Om deze reden heeft ZorgBrug in 2024 extra aandacht geschonken aan het gevoel van verbondenheid en een goede werk-privébalans. We hebben een inwerkplan voor nieuwe medewerkers, waarbij de zorgmanagers nieuwe medewerkers volgen gedurende het eerste jaar van indiensttreding. De zorgmanagers hebben periodiek gesprekken over werkplezier, ontwikkeling en de behoeften van de medewerker.

In jaargesprekken wordt nu extra aandacht geschonken aan de werk-privébalans en wordt besproken hoe ZorgBrug hierin kan ondersteunen.

Attenties

Om te laten zien dat we de inzet van de medewerkers zien én waarderen worden er bij gelegenheden attenties uitgedeeld aan de medewerkers. Zo hebben de medewerkers een attentie ontvangen na het medewerkerstevredenheidsonderzoek als bedankje voor de input en worden er attentiekaartjes gestuurd bij verjaardagen en (kleine) jubilarissen.

Mantelzorgvriendelijke werkgever

In 2024 heeft ZorgBrug een traject gevolgd bij Job & Care om Mantelzorgvriendelijk Werkgever te worden. In dit traject is aandacht besteed aan bewustwording, het ontwikkelen van het beleid, het bekwamen van leidinggevenden en mantelzorgers en het borgen van mantelzorgvriendelijkheid.

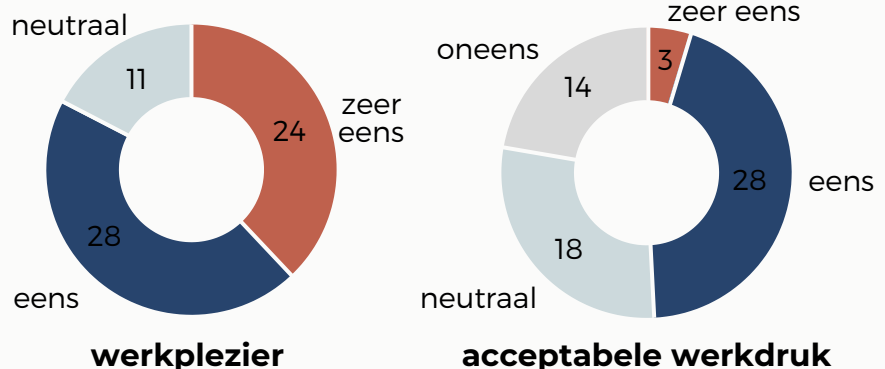


MEDEWERKERS

Medewerkerstevredenheidsonderzoek

ZorgBrug houdt elke twee jaar een groot medewerkerstevredenheidsonderzoek (MTO). Het jaar opvolgend aan het MTO volgt een verkort ervaringsonderzoek om te beoordelen of de ingezette acties het gewenste effect hebben. Dit heeft veel informatie opgeleverd over wat goed gaat en wat kunnen verbeteren. Het doel is aandacht en waardering te hebben en houden voor medewerkers.

Medewerkers zijn trots op hun werk en gaan met plezier naar het werk toe. Wel ervaart een deel van de medewerkers een te hoge werkdruk. Aan de hand van de signalen zijn diverse acties opgepakt en wordt er aandacht besteedt aan gezond werken en een goede werk-privé balans.



Medewerkershandboek

ZorgBrug wil voor de medewerkers dat informatie eenvoudig terug te vinden is en waar mogelijk zoveel mogelijk gebundeld. Om deze reden heeft het management een 'medewerkershandboek' gepubliceerd, waar de medewerkers alle informatie over het werken bij ZorgBrug in terug kan vinden.

Verpleegkundig Leiderschap

De kwaliteit van zorg steunt op onze gespecialiseerd verpleegkundigen en verpleegkundig specialisten die samen de zorg verbeteren en zich continu ontwikkelen. Om deze reden is in 2024 ingezet op het vergroten van het Verpleegkundig Leiderschap van al onze verpleegkundigen, waarbij het doel was om in het vierde kwartaal minimaal 80% van onze verpleegkundigen geschoold te hebben.

ZorgBrug heeft deze doelstelling ruim behaald. 90% van onze verpleegkundigen is geschoold in Verpleegkundig Leiderschap. De verpleegkundigen zijn gesterkt in hun eigen professie en zijn gestimuleerd om op te komen voor hun eigen professionele blik en leiderschap te laten zien naar onder andere de leidinggevende en de artsen, wat de kwaliteit van zorg zal verhogen.

BESTE ZORG OP DE BESTE PLEK

De beste zorg op de beste plek is het motto van ZorgBrug. Onze transmurale zorg zorgt ervoor dat er stappen gezet worden in de landelijke verschuivingen van de juiste zorg op de juiste plek en ziekenhuis verplaatste zorg. ZorgBrug bezigt de kwaliteiten om deze kansen te pakken.

Eenduidige werkprocessen

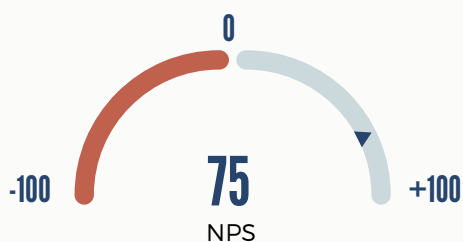
In 2024 heeft ZorgBrug een stap gezet om de eerstelijnszorg om te zetten naar een proces, waarin is uitgewerkt welke professional wat wanneer doet. Deze eenduidige werkwijze helpt om de kwaliteit van zorg op peil te houden en te verbeteren. Tevens draagt dit bij aan een betere samenwerking tussen de betrokken disciplines.

Cliënt tevredenheidsonderzoek

Het gehele jaar door wordt gevraagd naar de ervaringen van cliënten en/of naasten over de ontvangen zorg. De respons is beperkt, maar reacties blijven positief. Cliënten zijn tevreden over de kwaliteit van zorg die geleverd wordt, de persoonlijke aandacht en de bereikbaarheid. Dit is ook terug te zien in een gemiddelde cliënttevredenheid van 9,3.

“Fantastische verpleegkundigen, heel goede begeleiding. Alle verpleegkundigen hebben mijn man heel goed geholpen. We zijn zeer tevreden” - cliënt team thuiszorgtechnologie

Het cliënttevredenheidsonderzoek wordt vanaf september jl. aangeboden middels een QR-code die op de achterkant van de welkomstfolder voor nieuwe cliënten staat. In het eerste kwartaal van 2025 wordt het CTO uitgebreid voor de verschillende specialismen die actief zijn in de eerste lijn. Tevens zal in 2025 de koppeling worden gemaakt met ons huidige onderzoek en de PREM.



BESTE ZORG OP DE BESTE PLEK

BESTE ZORG OP DE BESTE PLEK

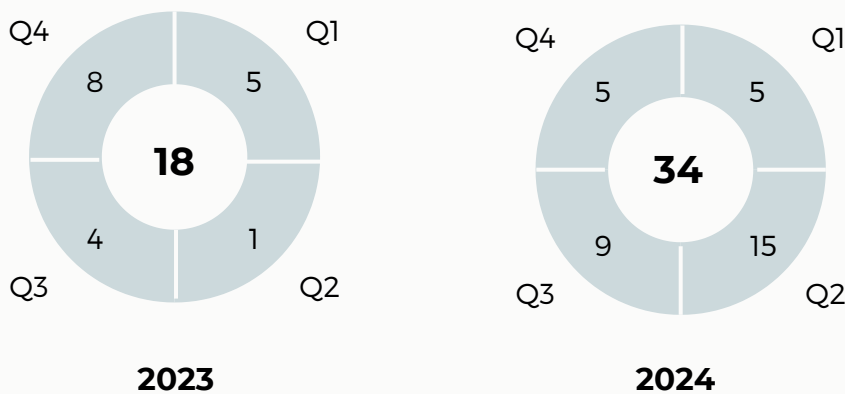
Leren van incidenten

Incidenten zijn helaas niet altijd te voorkomen. Bij ZorgBrug vinden we het belangrijk om te leren van incidenten en herhaling van een soortgelijk incident te voorkomen.

In 2024 heeft ZorgBrug 'incident melden' onder de aandacht gebracht bij de medewerkers naar aanleiding van het lage aantal incidentmeldingen in 2023. Hierbij is de aandacht gevestigd op welke incidenten gemeld moeten worden en de wijze van melden, wat heeft geleid tot bijna een verdubbeling in het aantal gemaakte meldingen. Het 'incident melden' blijft een aandachtspunt waar periodiek aandacht aan wordt geschonken binnen de vakgroepen.

Wanneer een incident plaatsvindt, worden medewerkers altijd ondersteund door de Adviseur Beleid & Kwaliteit om het incident te analyseren. Tevens worden incidenten besproken in het team om te leren van het incident, maar vooral om te kijken hoe we soortgelijke incidenten in de toekomst kunnen voorkomen.

Totaal aantal (bijna) incidenten



Calamiteit

In het tweede kwartaal heeft een calamiteit plaatsgevonden. De opgestelde calamiteitenprocedure is hierin gevolgd. De opgezette calamiteitencommissie heeft onderzoek gedaan naar het incident en een onderzoeksrapport opgesteld met daarin de voorgenomen verbetermaatregelen. De Inspectie Gezondheidszorg en Jeugd (IGJ) heeft de ingediende rapportage als voldoende zorgvuldig beoordeeld. De verbetermaatregelen worden in het derde en vierde kwartaal van 2024 en het eerste kwartaal van 2025 ingevoerd.

BESTE ZORG OP DE BESTE PLEK

Audits

ZorgBrug maakte tot en met 2024 onderdeel van de interne auditpool van Fundis Services. Er zijn in 2024 geen interne audits uitgevoerd. Voor een groot deel van de bestaande processen was geen procesbeschrijving aanwezig, waardoor het uitvoeren van een audit niet mogelijk was. Het managementteam heeft besloten om eerst alle nieuwe en bestaande processen te stroomlijnen en de bijbehorende procesbeschrijvingen op te stellen.

ZorgBrug heeft kwaliteit hoog in het vaandel en wil proactief verbeteren. Wegens de hoog specialistische zorg die ZorgBrug levert en wil blijven leveren, is besloten om de huidige manier van de interne audit opnieuw in te richten. Bij eerder uitgevoerde interne audits bleek dat de organisatiestructuur en manier van werken in verschillende systemen veelal onbekend was bij de auditoren, waardoor potentiële risico's en knelpunten mogelijk onopgemerkt bleven.

Er is met het managementteam gekeken hoe ZorgBrug de interne audit vorm kan geven. Wij zijn tot de conclusie gekomen dat het uitvoeren van de interne audit door internen moet worden gedaan om de kwaliteit van processen het best te beoordelen.

ISO 9001

ZorgBrug heeft in 2024 samen met meerdere Fundis bedrijven deelgenomen aan de CIOO certificering van ISO 9001:2015. Dit heeft in augustus geresulteerd in het ontvangen van het certificaat en daarmee is ZorgBrug ISO gecertificeerd. Uit de onderzoeken blijkt dat het kwaliteitskader van Fundis leidend is voor de bedrijven en vandaaruit de basis voor het kwaliteitssysteem. De aandachtspunten die voortkwamen uit de ISO audit zijn opgepakt.

Verpleegkundig specialist voorschrijven in de eerste lijn

In 2024 is in samenwerking met Goudenhart met alle zorgverzekeraars een contract getekend voor het inzetten van de specialist ouderengeneeskunde en verpleegkundig specialisten in de eerste lijn. Hierdoor kunnen de verpleegkundig specialisten in de eerste lijn nog meer dan voorheen hun specialisme inzetten en is er een passende financiering door middel van het schrijven van GZSP.

BESTE ZORG OP DE BESTE PLEK

Eerstelijnszorg projecten

Het afgelopen half jaar heeft ZorgBrug ingezet op het neerzetten van 1,5 lijnsprojecten. Samen met huisartsenorganisatie Mediis en het Groene Hart Ziekenhuis is ingezet op doelgroepen die verplaatst konden worden naar de eerste lijn en geen medisch specialistische zorg nodig hebben. In die anderhalf jaar zijn er vier projecten gestart en lopende. Hieronder zijn deze toegelicht:

Groepsvoorlichting Fibromyalgie

Cliënten kunnen direct via de huisarts doorverwezen worden naar de voorlichting. De voorlichting wordt verzorgd door een gespecialiseerd verpleegkundige Reumatologie en een Pijnconsulent.

Groepsvoorlichting Artrose

Cliënten kunnen direct via de huisarts doorverwezen worden naar de voorlichting. De voorlichting wordt verzorgd door een gespecialiseerd verpleegkundige Reumatologie. Er zijn nauwe contacten met Fysiotherapeuten die gespecialiseerd zijn in artroseklachten.

Stomazorg

Huisartsen en ziekenhuizen kunnen stomacliënten nu doorverwijzen naar de eerstelijns Stomapoli. De poli wordt verzorgd door de gespecialiseerd verpleegkundige Stoma.

Continentiezorg

Mede op verzoek van huisartsen en ziekenhuizen is er in een gezondheidscentrum van Zoetermeer een continetiepoli gestart. Er zijn nauwe contacten met de Kaderhuisartsen over de uitbreiding van dit project naar de regio Gouda. De poli wordt verzorgd door de gespecialiseerd verpleegkundige Continentie/Wond.

Met samenwerkingspartners wordt nagedacht over nieuwe projecten voor 2025.

Een gezonde financiële situatie is essentieel voor ZorgBrug om haar missie van hoogwaardige zorgverlening voort te zetten. Naast het streven naar financiële gezondheid en een efficiënte bedrijfsvoering is het van cruciaal belang voor ZorgBrug om te werken aan het versterken van haar positionering.

Communicatieplan

In 2024 is gestart met het maken van een scholingsplan en daarbij behorend communicatieplan. Het communicatieplan van ZorgBrug was in eerste instantie gericht op het scholingsaanbod, maar is al lopende het project uitgebreid naar een communicatieplan voor de gehele organisatie. Er is een InfoGraphic gemaakt voor het scholingsaanbod, welke zijn en worden gedeeld met samenwerkingspartners en potentiële nieuwe samenwerkingspartners. Tevens is er een InfoGraphic gemaakt voor het aanbod van zorg die een duidelijk beeld geeft welke zorg er vanuit ZorgBrug geleverd kan worden.

Afschaffen zorgovereenkomst

In september 2024 heeft ZorgBrug de zorgovereenkomst afgeschaft. In plaats daarvan wordt er nu gebruik gemaakt van een welkomstfolder, waarin de cliënt welkom wordt geheten bij ZorgBrug. In deze folder staat tevens de missie en visie van ZorgBrug beschreven, antwoorden op de meest gestelde vragen, de contactgegevens en een QR-code naar het ervaringsonderzoek, wat in 2025 zal worden omgezet naar de PREM.

Op een inlegvel staat informatie over het specialisme waar de cliënt onder valt of aanvullende informatie over de afspraak of behandeling. Hierdoor weten cliënten precies wat zij van ZorgBrug en de behandeling mogen verwachten.



Volledige en eenduidige registratie

Door in te zetten op een volledige en eenduidige registratie heeft ZorgBrug een positief resultaat opgeleverd en duidelijkheid in de werkdruk van haar medewerkers. Door strak in te zetten op de registratie in de eerste lijn, maar ook in de tweede lijn is de omzet in de eerste lijn verhoogd en is er duidelijk beeld gekomen bij de noodzakelijke uitbreiding van de tweede lijn. Door de duidelijke registratie is het in 2024 ook gelukt om de medewerkers beter mee te nemen in de financiële situatie en uitdagingen van de organisatie.

Positionering ZorgBrug

In 2024 zijn belangrijke stappen gezet in het verstevigen van de positionering van ZorgBrug. Er zijn naast de al bestaande samenwerkingen (met onder andere Mediis,) nieuwe samenwerkingen tot stand gekomen met Unicum en Eerstelijnszorg Zoetermeer en het St. Antonius ziekenhuis. Ook is Zorgpartners Midden-Holland als aandeelhouder toegetreden, wat de positionering van ZorgBrug in de regio zal versterken.

Regionale en landelijke tafels specialistische zorg

ZorgBrug is in 2024 aangesloten bij meerdere regionale en landelijke tafels over specialistische zorg. Zo is er samen met Actiz en ZN gekeken naar de mogelijkheden voor een systeemfunctie in de toekomst op het gebied van Technologische Thuiszorg. De regionale samenwerkingstafels waren meer gericht op het zo goed mogelijk organiseren van de acute en chronische zorg in de verschillende regio's. Hiermee is ZorgBrug een belangrijke partner in de betrokken regio's.

Transformatieplannen

ZorgBrug is medeondertekenaar bij het transformatieplan van het Groene Hart Ziekenhuis (GHZ). Dit plan is goedgekeurd en daarin vallen ook de doelstellingen van 2 nieuwe poli's (ziekenhuis verplaatste zorg) per jaar voor de komende 3 jaar. Dit doen wij in samenwerking met Fit! van het GHZ. Vanuit de transformatieplannen is hier budget voor opgenomen.

ZorgBrug is ook een onderdeel van de transformatieplannen van Gedeelde Zorg. Onder andere de uitbreiding van het Regionaal Transferpunt (RTP) is opgenomen in zorgcoördinatie. Zowel de uitbreiding voor de regio Midden-Holland als voor de samenwerking met andere RTP's in de ROAZ-regio.

VOORUITBLIK 2025



VERBINDEND

DRIJVENDE KRACHT
ACHTER
HOOGWAARDIGE
ZORG



PASSIE

SAMENWERKEN



DE EXPERT
IN DE REGIO

SPECIALIST

MEDEWERKERS

Het doel van dit domein is om het gevoel van verbondenheid en betrokkenheid binnen ZorgBrug te vergroten. Door continue aandacht te besteden aan de behoeften van onze medewerkers, hen te stimuleren en kansen te bieden voor persoonlijke en professionele groei, streven we ernaar om een aantrekkelijke werkgever te zijn.

Verkort medewerkerstevredenheidsonderzoek

ZorgBrug vindt het belangrijk dat medewerkers zich gezien én gehoord voelen en wil luisteren naar de signalen van medewerkers. In dit verkorte onderzoek hebben we aandacht voor de thema's die door de medewerkers benoemd zijn in het medewerkerstevredenheidsonderzoek van 2024 als het gaat om ontwikkeling, een gezonde werkdruk, communicatie en omgaan met agressie van cliënten/naasten.

De resultaten van het verkorte tevredenheidsonderzoek worden geanalyseerd en indien nodig wordt een verbetermaatregelen voor opgesteld.

Communicatie richting medewerkers

Verbeterpunten die we onder andere op basis van de uitkomsten van het medewerkerstevredenheidsonderzoek oppakken is het verbeteren van de communicatie richting medewerkers.

Vanaf het eerste kwartaal worden medewerkers door middel van een periodieke interne nieuwsbrief geïnformeerd over nieuwe ontwikkelingen, lopende projecten, CAO-gerelateerde aspecten, de financiële situatie en personele aangelegenheden. Tevens kunnen de verpleegkundigen zelf informatie aandragen over ontwikkelingen binnen de vakgroepen om zo elkaar te informeren en de betrokkenheid en verbinding binnen de teams te vergroten.

Tevens wordt het in 2024 opgestelde communicatieplan tot uitvoering gebracht. We richten ons hierbij vooral op de gedragscode communicatie die in 2024 is opgesteld en het vergroten van het persoonlijk contact.

Medewerkershandboek

ZorgBrug is voornemens om van het medewerkershandboek een interactieve webpagina te maken, om het voor al onze medewerkers nog eenvoudiger te maken om informatie terug te vinden.



MEDEWERKERS

Instream, behoud en uitstroom personeel

ZorgBrug vindt het belangrijk om te zorgen voor werkgeluk en fijne werkomstandigheden. Zo wordt er in het eerste kwartaal van 2025 gekeken naar de instroom, behoud en uitstroom van medewerkers. We richten ons hierbij vooral op de resultaten van het werkgeluk uit het medewerkerstevredenheidsonderzoek en het eventueel inzetten op een plan voor de in- en uitstroom van personeel.

Tevens wordt er in het eerste kwartaal een besluit genomen over het verbreden van de secundaire arbeidsvoorwaarden.

Versterken positie verpleegkundigen

Naar aanleiding van de enthousiaste reacties van de verpleegkundigen op de training Verpleegkundig Leiderschap heeft het managementteam besloten om in het eerste kwartaal de mogelijkheden te onderzoeken voor een vervolgtraject Verpleegkundig Leiderschap om de positie van de verpleegkundigen verder te versterken en het werkgeluk te vergroten.

Kennislessen

In 2025 zetten we extra in op het delen en vergroten van de kennis van onze gespecialiseerd verpleegkundigen en verpleegkundig specialisten. Dat betekent dat we in het derde en vierde kwartaal een pilot starten, waarbij drie keer een kennisles gegeven wordt door één van onze verpleegkundigen, binnen of buiten de eigen vakgroep, om kennis van de verpleegkundigen te vergroten. Tevens wil ZorgBrug hiermee de onderlinge verbinding tussen collega's en de vakgroepen vergroten. Na afloop van de pilot zal worden gekeken naar de ervaringen van de verpleegkundigen en het effect van de kennislessen en wordt door het managementteam besloten of de kennislessen zullen worden voortgezet.

Faciliteren scholingen

ZorgBrug blijft in 2025, zoals we voorgaande jaren ook hebben gedaan, de medewerkers stimuleren om hun kennis te vergroten. Zo heeft iedere medewerker een jaarlijks opleidingsbudget welke ingezet kan worden voor opleidingen. (bij-)scholingen en congressen. Tevens worden al onze medewerkers jaarlijks geschoold in de BLS.

Daarnaast speelt digitalisering een steeds grotere rol in de huidige samenleving en het zorglandschap. Om deze reden gaan we in 2025 kijken op welke manier we de medewerkers kunnen faciliteren om zich bekwaamer te voelen ten aanzien van digitale vaardigheden.

BESTE ZORG OP DE BESTE PLEK

De beste zorg op de beste plek is het motto van ZorgBrug. Onze transmurale zorg zorgt ervoor dat er stappen gezet worden in de landelijke verschuivingen van de juiste zorg op de juiste plek en ziekenhuis verplaatste zorg. ZorgBrug bezigt de kwaliteiten om deze kansen te pakken.

Innovaties

ZorgBrug is ambitieus en wil graag verder ontwikkelen om het werk voor onze medewerkers zo efficiënt mogelijk te maken, maar ook om de zorg voor onze cliënten zo bereikbaar mogelijk te houden. Zo gaan wij in 2025 aan de slag met een aantal technologische ontwikkelingen:

Spraakgestuurd rapporteren

In februari zijn de verpleegkundigen van het Technologisch Thuiszorgteam gestart met een pilot spraakgestuurd rapporteren in Nedap. De eerste reacties zijn positief. Eind maart wordt de pilot geëvalueerd en zal besloten worden of het spraakgestuurd rapporteren voortgezet zal worden.

ONS medicatiecontrole

Om de kwaliteit van zorg te verhogen wil ZorgBrug aan het einde van het eerste kwartaal gebruik maken van de ONS medicatiecontrole applicatie om de dubbele controle voor risicovolle medicatie eenvoudig en efficiënt uit te voeren.

Momenteel wordt de dubbele controle uitgevoerd via Siilo, een beveiligde medische messenger omgeving. Echter krijgt iedereen in het team de controle verzoeken, ook als ze niet aan het werk zijn. Tevens kan je de melding niet weigeren of doorsturen naar de achterwacht waardoor de verpleegkundigen geregeld moeten wachten tot de dubbelcontrole is gedaan.

Door de overstap naar ONS medicatiecontrole te maken willen we niet alleen het proces veiliger en eenvoudiger maken, maar ook de reactietijd terugdringen naar <3 minuten doordat de aanvraag naar de achterwacht uitgezet kan worden.

E-health

In 2025 willen we de e-health mogelijkheden voor ZorgBrug in kaart brengen. Daarna wordt door het MT een besluit genomen of e-health een onderdeel wordt van de ZorgBrug dienstverlening.



BESTE ZORG OP DE BESTE PLEK

Projecten

Naast de technologische innovaties zet ZorgBrug in 2025 zet ook op een aantal andere projecten om de beste zorg op de beste plek te kunnen blijven leveren:

ALS-verpleegkundige

ZorgBrug onderzoekt samen met Basalt de mogelijkheden tot een brede inzet van ALS-verpleegkundigen op de locaties van Basalt met als doel de specialistisch verpleegkundige zorg voor ALS-patiënten te waarborgen.

Infectiepreventiecommissie

Eind 2024 heeft ZorgBrug een infectiepreventiecommissie samengesteld, welke in 2025 geregeld bij elkaar zullen komen om een hygiëne- en infectiepreventiebeleid en een stoffenregister op te stellen. Tevens is de infectiepreventiecommissie aanspreekpunt voor de medewerkers voor infectiepreventie gerelateerde vragen.

Scholing versterken

In het voorjaar van 2025 wordt de mogelijkheid onderzocht of de gespecialiseerd verpleegkundigen en/of verpleegkundig specialisten kunnen bijdragen aan opleidingen van de Hogeschool.

Tevens wordt er in het eerste halfjaar actief acquisitie gepleegd om het aantal scholingen dat door ZorgBrug gegeven wordt uit te breiden om onze specialistische kennis te verspreiden.

Samenwerking huisartsen versterken

In 2025 staat het versterken van de samenwerking met huisartsen op de planning. Wat heeft de cliënt nodig om de beste zorg op de beste plek te krijgen. We richten ons hierbij vooral op de mogelijkheden om een combinatiespreekuur op te zetten met kaderhuisartsen.

Daarnaast wordt in het tweede kwartaal gekeken of samenwerking met huisartsen voor meerdere specialismes mogelijk is en in welke vorm dit zou kunnen. Naar aanleiding van de resultaten die hieruit voort komen zal in de loop van 2025 een implementatieplan opgesteld worden.

CTO/PREM

In 2024 behaalde ZorgBrug een mooie gemiddelde cliënttevredenheid van 9,3. Ook in 2025 willen we hoge kwaliteit zorg blijven bieden aan, en met aandacht voor, de cliënt.

Het cliënttevredenheidsonderzoek zal in het eerste kwartaal vervangen worden door de PREM, aangevuld met een aantal vragen vanuit ZorgBrug zodat we intern kunnen blijven sturen op hoge kwaliteit van zorg.

BESTE ZORG OP DE BESTE PLEK

Uitbreiden eerstelijnszorg

In 2025 wordt ingezet om de eerstelijnszorg verder uit te breiden.

Infuuspoli Woerden

ZorgBrug is voornemens om in samenwerking met het Antonius Ziekenhuis een eerstelijns infuuspoli en wondpoli te starten binnen het Antoniusziekenhuis Woerden. Samen onderzoeken we welke infuustherapie er van het ziekenhuis naar de eerste lijn zou kunnen worden verplaatst. Hiervoor zal ZorgBrug een poliruimte huren binnen het ziekenhuis. Voor ZorgBrug is dit een mooie kans om onze organisatie ook in de regio Woerden sterker neer te zetten.

Alle specialismes in de eerste lijn

In 2024 heeft ZorgBrug zich ingezet om alle vakgroepen actief te krijgen binnen de eerste lijn. In 2025 willen we dit nog een stapje verder uitbreiden door alle specialismes binnen de vakgroepen actief te hebben in de eerste lijn, zo draagt ZorgBrug bij op doelgroepen die geen medisch specialistische zorgvraag (meer) nodig hebben en in de eerste lijn behandeld kunnen worden.

Audits

Vanaf 2025 zal ZorgBrug zelf interne audits uitvoeren. Het auditorenteam bestaat uit vier verpleegkundig specialisten, welke alle vier in 2025 zullen worden opgeleid tot auditor.

Auditen zal ZorgBrug op een waarderende manier doen: we gaan in gesprek met aanwezigen en daar waar nodig wordt een observatie uitgevoerd. Opgeleide medewerkers voeren als auditor zelf de gesprekken binnen de gehele organisatie en stemmen samen met aanwezigen af wat de verbeterpunten zijn binnen het vakgebied waarvoor de audit wordt afgenomen.

Het managementteam zal in 2025 het proces en de bijbehorende procesbeschrijving verder vormgeven. In dit proces zal tevens een evaluatie interne auditororganisatie worden meegenomen, waarbij zal worden gekeken naar het effect van het zelfstandig uitvoeren van de interne audit op de kwaliteitsverbetering, de inspanning en de administratieve belasting.

Een gezonde financiële situatie is essentieel voor ZorgBrug om haar missie van hoogwaardige zorgverlening voort te zetten. Naast het streven naar financiële gezondheid en een efficiënte bedrijfsvoering is het van cruciaal belang voor ZorgBrug om te werken aan het versterken van haar positionering.

Positie verstevigen en afhankelijkheid verkleinen

In 2025 zal ZorgBrug verdere stappen zetten in het vergroten van haar zelfstandigheid en positionering. Door het vergroten van de positionering is het voor ZorgBrug gemakkelijker om risico's te verminderen, zoals extra ureninzet van bepaalde functionarissen. Anderzijds brengt groei ook weer andere risico's met zich mee. Om alle risico's en daarbij passende beheersmaatregelen in beeld te houden maakt ZorgBrug ieder kwartaal een Risk&Compliance analyse en Risicobeheersmatrix.

Het verstevigen van de positie wordt ook ingezet door meerdere (nieuwe of verstevigde) samenwerkingsverbanden. Basalt, St. Antonius en Zorgpartners Midden-Holland zijn partijen waar vanuit 2024 de samenwerkingen zijn verstevigd en dit wordt in 2025 geëffectueerd of nog verder uitgebreid. In 2025 wordt extra aandacht besteed aan de financiering en de samenwerking met de zorgverzekeraars.

Terugkerend thema zal daarnaast ook de naamsbekendheid blijven, dit voor zowel samenwerkingspartners, potentiële nieuwe medewerkers en cliënten.

Transformatieplannen

In 2025 zullen naar aanleiding van de goedgekeurde transformatieplannen van het Groene Hart Ziekenhuis (GHZ), waar Mediis en ZorgBrug mede ondertekenaar van zijn, de 1.5 lijn projecten gaan draaien.

De transformatieplannen vanuit Gedeelde Zorg en Zoetermeer Gezond zullen in 2025 steeds concretere vormen krijgen en hopelijk worden goedgekeurd. Vanuit die plannen zal ook vanuit ZorgBrug extra inzet worden verwacht.





Colofon

Kwaliteitsbeeld 2024 - 2025
Uitgave van: ZorgBrug
E-mail: info@zorgbrug.nl
www.zorgbrug.nl

Redactie

Karin Breukhoven & Annique du Chatenier

Vormgeving & Opmaak

Annique du Chatenier

Dit kwaliteitsbeeld is gedeeld met de CCR, OR en VAR

© Digitale publicatie, maart 2025

Geen enkel deel van dit document mag zonder voorafgaande schriftelijke toestemming van ZorgBrug worden gekopieerd, verspreid of anderszins gebruikt.