

**De beste zorg,
op de beste plek**

KWALITEITSBEELD

2025 - 2026





VOORWOORD

Kwaliteitsbeeld 2025 - 2026

In dit kwaliteitsbeeld laten we graag zien hoe we als organisatie werken aan kwaliteit. Welke ontwikkelingen zijn er, wat gaat goed en wat kunnen we verbeteren. We laten zien welke acties we hebben ondernomen in 2025 en wat we gaan ondernemen in 2026 om **"de beste zorg op de beste plek"** te blijven leveren.

Het Generiek kompas is vertaald naar de drie speerpunten van ZorgBrug die verbonden zijn aan onze kernwaarden, passie, verbindend en specialist.




Samen bouwen we verder aan een veranderende toekomst waarin we een bijdrage leveren aan passende specialistische zorg.

Karin Breukhoven
Directeur/Bestuurder ZorgBrug B.V.

De beste zorg op de beste plek

ZorgBrug levert door samenwerking en verbinding hoogwaardig gespecialiseerde verpleegkundige zorg en kennis. Dit doen we in de regio Gouda, Waddinxveen, Bodegraven, Zoetermeer, Nieuwegein, Woerden, Alphen aan den Rijn, Capelle aan de IJssel, Krimpenerwaard, Leiden en Den Haag.

We werken vanuit drie kernwaarden waarmee we richting geven aan ons handelen en onze samenwerking, dit zijn: **verbindend, passie en specialist**. De drie kernwaarden zijn vertaald naar drie speerpunten, die helpen om onze visie waar te maken.

-  Medewerkers
-  De beste zorg op de beste plek
-  Bedrijfsvoering en positionering

Missie

ZorgBrug is verbindend en levert in brede samenwerkingsverbanden op een passievolle manier specialistische verpleegkundige zorg. In de eerste lijn indien mogelijk en in de tweede lijn indien noodzakelijk.

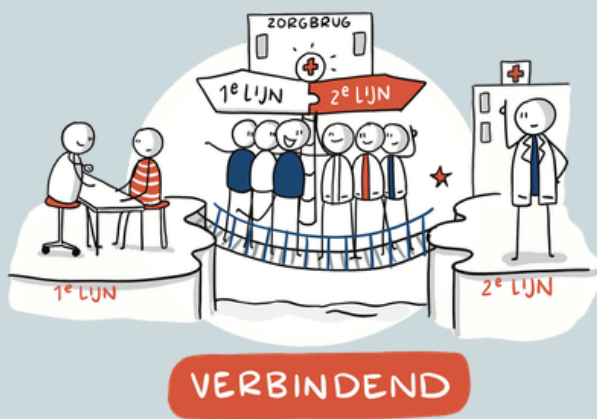
Visie

ZorgBrug versterkt de zorgketen met het ultieme doel om ervoor te zorgen dat de cliënt de (transmurale) zorg als de beste zorg ervaart. Binnen de keten zorgen we voor verbinding tussen de cliënt en de medisch specialist, huisarts, specialist ouderengeeskunde en wijkverpleging. We stimuleren dat de juiste zorg, zo laagdrempel mogelijk, op een vakkundige manier wordt geboden.

Doorontwikkeling en professionele groei van onze medewerkers staat voorop. Dankzij de specialistische zorg die onze medewerkers leveren, heeft ZorgBrug een regionale rol verworven in het opleiden van gespecialiseerd verpleegkundigen en verpleegkundig specialisten. Daarnaast zorgen we voor kennisoverdracht naar ketenpartners door het geven van scholingen.

TERUGBLIK

2025



MEDEWERKERS

Het doel van dit domein is om het gevoel van verbondenheid en betrokkenheid binnen ZorgBrug te vergroten. We streven ernaar om een aantrekkelijke werkgever te zijn en te blijven. Dit doen we door aandacht te besteden aan de behoeften van onze medewerkers, hen te stimuleren én kansen te bieden voor persoonlijke en professionele groei.

Versterken positie verpleegkundigen

In het eerste kwartaal van 2025 heeft het managementteam, in samenspraak met de Verpleegkundige Advies Raad (VAR), de mogelijkheden voor een vervolgtraject Verpleegkundig Leiderschap besproken naar aanleiding van de eerdere enthousiaste reacties op de training Verpleegkundig Leiderschap van 2024. Er is gekozen voor een verdieping verspreid over twee jaar, waarbij in 2025 de eerste training en in 2026 een tweede training gevolgd zal worden. De doelstelling is dat deze trainingen naadloos op elkaar aansluiten.

In het najaar van 2025 zijn de workshops gevolgd door de verpleegkundigen, waarbij de focus van deze training lag op leiderschap binnen de eigen functie en vakgebied, inzicht in kernwaarden en kwaliteiten, maar ook balans houden tussen jezelf, het team en externe verwachtingen.

Kennislessen

In 2025 hebben we extra ingezet op het delen en vergroten van de kennis intern. In het derde en vierde kwartaal is een pilot gestart waarbij een kennisles gegeven is door één van onze verpleegkundigen. Door het positieve effect is besloten de kennislessen voort te zetten.

Communicatie richting medewerkers

Interne communicatie verloopt grotendeels via SharePoint, waar medewerkers informatie, documenten en updates kunnen raadplegen. Daarnaast worden medewerkers sinds het eerste kwartaal via een periodieke nieuwsbrief geïnformeerd over ontwikkelingen, projecten, CAO-gerelateerde onderwerpen, de financiële situatie en personele aangelegenheden. Vakgroepen leveren hieraan bijdragen om onderlinge verbinding te versterken.

Verder is het in 2024 opgestelde communicatieplan uitgevoerd, waarbij het management zich heeft gericht op de gedragscode voor communicatie en het vergroten van persoonlijk contact.



MEDEWERKERS

Verkort medewerkerstevredenheidsonderzoek

Eind 2025 is een verkort medewerkerstevredenheidsonderzoek (MTO) uitgevoerd, specifiek gericht op de aandachtspunten uit het MTO van 2024 en de effecten van ingezette verbetermaatregelen. Het onderzoek was zodanig ingericht dat de ervaringen en behoeften van de vakgroepen afzonderlijk in beeld werden gebracht. Hierdoor is gericht inzicht verkregen in wat er binnen de vakgroepen speelt en waar verdere ontwikkeling wenselijk is.

De resultaten laten een toename in werkplezier zien ten opzichte van 2024, zoals te zien in tabel 1. Tegelijkertijd wordt nog steeds een verhoogde werkdruk ervaren.

Medewerkers geven aan behoefte te hebben aan meer ondersteuning vanuit het management in deze drukke periodes. De uitkomsten worden in 2026 vertaald naar een concreet plan van aanpak.

	2024	2025
Zeer eens	38%	44%
Eens	44%	50%
Neutraal	18%	6%

Tabel 1. Resultaten werkplezier

In- door en uitstroom personeel

In 2025 is specifiek aandacht besteed aan de in-, door- en uitstroom van medewerkers. Dit heeft geleid tot de ontwikkeling van beleid gericht op een zorgvuldige instroom van nieuwe medewerkers, het stimuleren van interne doorgroeimogelijkheden en een passende begeleiding bij uitstroom.

Het onboardingsproces is herzien en versterkt. Er zijn aanvullende evaluatiemomenten ingebouwd om de ontwikkeling van nieuwe medewerkers structureel te volgen en om verwachtingen tijdig met elkaar af te stemmen. Hiermee wordt beoogd de betrokkenheid en duurzame inzetbaarheid van medewerkers te vergroten en de verbinding met de organisatie te versterken.

BESTE ZORG OP DE BESTE PLEK

De beste zorg op de beste plek is het motto van ZorgBrug. Onze transmurale zorg zorgt ervoor dat er stappen gezet worden in de landelijke verschuivingen van de juiste zorg op de juiste plek en ziekenhuis verplaatste zorg. ZorgBrug bezit de kwaliteiten om deze kansen te pakken en hier in de regio een belangrijke rol te pakken.

Uitbreiden eerstelijnszorg

In 2025 zijn grote stappen gezet om de eerstelijnszorg verder uit te breiden. Zo zijn we nu actief in regio Delft, Pijnacker en Rijswijk.

Infuuspoli Woerden

We hebben een samenwerking met het Antonius Ziekenhuis voor het opzetten van een eerstelijns infuuspoli en wondpoli binnen hun locatie in Woerden. Er is onderzocht welke infuustherapie van het ziekenhuis naar de eerste lijn verplaatst kon worden.

Alle specialismes in de eerste lijn

In 2025 hebben we ons ingezet om alle specialismes binnen de eerste lijn actief te laten zijn om bij te dragen aan ziekenhuisverplaatste zorg. Er is één specialisme waarbij dit voorlopig nog niet haalbaar is, verder zijn alle specialismes nu actief in de eerstelijnszorg.

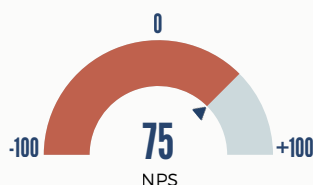
PREM

Het cliënttevredenheidsonderzoek is in 2025 vervangen voor de PREM, aangevuld met een aantal vragen vanuit ZorgBrug zodat we ook intern kunnen blijven sturen op hoge kwaliteit van zorg. Het gehele jaar door wordt gevraagd naar de ervaringen van cliënten en/of naasten over de ontvangen zorg.



De respons was in 2025 zeer beperkt, maar reacties blijven positief. De gemiddelde tevredenheid is licht gedaald van 9,3 naar 8,9, maar de Net Promotor Score is gelijk gebleven.

*“Fantastische verpleegkundigen, heel kundig”
cliënt team wondzorg*



**BESTE ZORG OP DE
BESTE PLEK**

BESTE ZORG OP DE BESTE PLEK

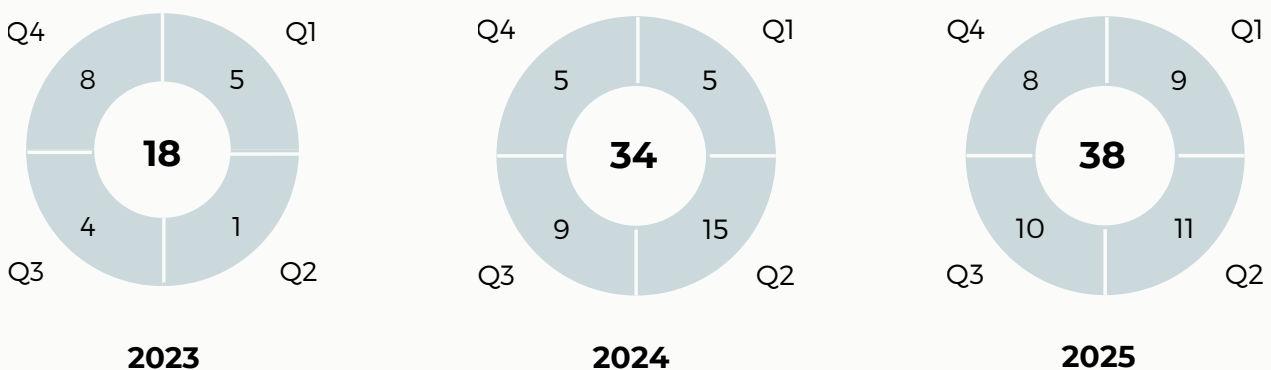
Leren van incidenten

We vinden het belangrijk dat incidenten gemeld worden om te leren van incidenten en herhaling van een soortgelijk incident te voorkomen. Het melden van een incident is blijvend onder de aandacht en wordt periodiek besproken, zowel in de vakgroepoverleggen, als bij de nieuwe medewerkers bijeenkomst. Door extra aandacht te besteden aan welke incidenten gemeld moeten worden en op welke wijze dit dient te gebeuren, is een toename zichtbaar in het aantal gemelde incidenten. In vergelijking met 2024 laat 2025 een relatief stabiel meldingspatroon per kwartaal zien. Dit duidt op een meer structurele borging van het melden van incidenten binnen de organisatie. Zo krijgen we ook eventuele trends beter inzichtelijk om hier gericht op te kunnen bijsturen.

Eind 2025 is een trend omtrent het type medicatie-incidenten opgemerkt. Deze bevinding wordt begin 2026 besproken binnen het betreffende team. Daarbij zal worden geanalyseerd wat mogelijke oorzaken zijn van deze incidenten en welke verbetermaatregelen nodig zijn om herhaling in de toekomst te voorkomen of het risico hierop te verkleinen.

Wanneer een incident plaatsvindt, worden medewerkers altijd ondersteund door de Adviseur Beleid & Kwaliteit om het incident te analyseren. Tevens worden incidenten besproken in de vakgroep om te leren van het incident, maar vooral om te kijken hoe we soortgelijke incidenten in de toekomst kunnen voorkomen.

Totaal aantal (bijna) incidenten



BESTE ZORG OP DE BESTE PLEK

Audits

ZorgBrug heeft kwaliteit hoog in het vaandel en wil proactief verbeteren. Wegens de hoog specialistische zorg die ZorgBrug levert en wil blijven leveren, is besloten om de huidige manier van de interne audit opnieuw in te richten.

Bij eerder uitgevoerde interne audits bleek dat de organisatiestructuur en manier van werken in verschillende systemen veelal onbekend was bij de auditoren, waardoor potentiële risico's en knelpunten mogelijk onopgemerkt bleven.

Er is met het managementteam gekeken hoe ZorgBrug de interne audit vorm kan geven. We zijn tot de conclusie gekomen dat het uitvoeren van de interne audit door internen moet worden gedaan om de kwaliteit van processen het beste te beoordelen.

Voor het interne auditprogramma heeft ZorgBrug 4 auditoren geworven en hebben alle auditoren een externe scholing waarderend auditen gevolgd. Tevens is het auditbeleid herschreven.

Eerste audit

Naar aanleiding van een calamiteit in 2024 is het proces rondom het toedienen van medicatie grondig onderzocht. Dit onderzoek heeft geleid tot een herziening van de bestaande medicatieprocedure, waarbij de werkwijze is aangescherpt en verduidelijkt om de veiligheid en kwaliteit van zorg verder te waarborgen. De aangepaste procedure is vervolgens binnen de organisatie geïmplementeerd en onder de aandacht gebracht bij de betrokken medewerkers.

In de audit van 2025 is specifiek gekeken naar de vraag in welke mate de medicatieprocedure wordt nageleefd en in hoeverre de afspraken binnen het huidige medicatiebeleid bijdragen aan veilige zorgverlening aan de cliënt. Uit de audit blijkt dat de medicatiezorg in de praktijk conform de opgestelde en aangepaste procedure wordt uitgevoerd. Medewerkers handelen volgens de vastgestelde richtlijnen. Daarmee kan worden geconcludeerd dat de naleving van de medicatieprocedure op een adequaat niveau is en dat de afspraken binnen het huidige medicatiebeleid daadwerkelijk bijdragen aan het bevorderen van veilige zorgverlening. De aangescherpte werkwijze ondersteunt medewerkers in zorgvuldig en verantwoord handelen, waardoor risico's worden beperkt.

BESTE ZORG OP DE BESTE PLEK

Innovaties

We zijn ambitieus en willen graag verder ontwikkelen om het werk voor onze medewerkers zo efficiënt mogelijk te maken, maar ook om de zorg voor onze cliënten zo bereikbaar mogelijk te houden. Zo zijn we in 2025 aan de slag gegaan met een aantal technologische ontwikkelingen:

Spraakgestuurd rapporteren

Sinds februari 2025 maken de verpleegkundigen van het Technologisch Thuiszorgteam gebruik van spraakgestuurd rapporteren in Nedap. De ervaringen zijn positief en de verpleegkundigen geven aan dat de rapportages completer zijn omdat het eenvoudiger en sneller is om een korte conclusie te rapporteren die vervolgens later kan worden aangevuld.

ONS medicatiecontrole

Het invoeren van de ONS medicatiecontrole applicatie is voortgekomen uit het onderzoek naar het medicatieproces. Met als doel de kwaliteit en veiligheid van zorg verder te verhogen, hebben we in het tweede kwartaal van 2025 deze applicatie geïmplementeerd. De applicatie ondersteunt medewerkers bij het eenvoudig en efficiënt uitvoeren van de dubbele controle bij risicovolle medicatie.

Door deze overstap is het medicatieproces veiliger en beter geborgd. Verpleegkundigen hoeven minder lang te wachten op de tweede controle, omdat collega's die beschikbaar zijn automatisch een pushnotificatie ontvangen via de applicatie. Dit bevordert een tijdige uitvoering van de controle, vermindert de kans op fouten en draagt bij aan een soepel en veilig verloop van de medicatiezorg.

E-health

In 2025 is gekeken welke mogelijkheden E-health kan bieden ter ondersteuning van onze zorgverlening. Uit deze verkenning kwam naar voren dat de grootste behoefte van de verpleegkundigen ligt bij het inzetten van een herinnerings-sms voor zorgafspraken. Met name het verminderen van het aantal 'no-shows' en het tijdig herinneren van cliënten aan de datum, tijd en locatie van hun afspraak worden hierbij als belangrijke voordelen gezien.

Een gespecialiseerd verpleegkundige met affiniteit voor ICT heeft de mogelijkheden voor een dergelijke herinneringsfunctie nader onderzocht. De uitkomsten van dit onderzoek vormen de basis voor het opstellen van een businesscase, die naar verwachting begin 2026 zal worden uitgewerkt.

BESTE ZORG OP DE BESTE PLEK

Projecten

Naast de technologische innovaties heeft ZorgBrug in 2025 ingezet ook op een aantal andere projecten om de beste zorg op de beste plek te kunnen blijven leveren:

ALS en continëntie

In 2025 is de samenwerking tussen ZorgBrug en Basalt uitgebreid. In Gouda werken onze ALS-verpleegkundigen al in het revalidatieziekenhuis van Basalt, deze opdracht wordt in 2026 uitgebreid met een ALS-verpleegkundige voor de Basalt locaties in Den Haag en Leiden.

Daarnaast is in 2025 een continëntieverpleegkundige gestart op de locatie in Leiden en is die samenwerking al in het eerste jaar uitgebreid naar de andere locaties van Basalt.

Infectiepreventiecommissie

Eind 2024 heeft ZorgBrug een infectiepreventiecommissie samengesteld, welke in 2025 geregeld bij elkaar is gekomen om een infectiepreventiebeleid en een stoffenregister op te stellen. Het stoffenregister is nog niet opgesteld en staat voor 2026 op de planning. Het infectiepreventiebeleid is wel opgesteld en gepubliceerd. Tevens is de infectiepreventiecommissie aanspreekpunt voor de medewerkers voor infectiepreventie gerelateerde vragen.

Scholing versterken

In 2025 zijn een aantal verpleegkundigen gevraagd om een gastles te verzorgen bij diverse nieuwe organisaties. Er is op dit moment nog geen harde acquisitie op dit onderdeel. Wel is een acquisitieplan opgesteld en is er een vast aanspreekpunt aangesteld om zo voor meer warme connecties te zorgen.

Samenwerking huisartsen versterken

In het tweede kwartaal is er voor continëntiezorg een combinatiespreekuur opgezet. Voor andere specialisaties is ZorgBrug in de verkennende fase, echter neemt dit meer tijd in beslag dan van te voren bedacht. Om deze reden wordt het uitbreiden van de samenwerking met de huisartsen, zowel in Midden-Holland als Zoetermeer in 2026 verder onderzocht.

Een gezonde financiële situatie is essentieel voor ZorgBrug om haar missie van hoogwaardige zorgverlening voort te zetten. Naast het streven naar financiële gezondheid en een efficiënte bedrijfsvoering is het van cruciaal belang voor ZorgBrug om blijvend te werken aan het versterken van haar positionering.

Positie verstevigen en afhankelijkheid verkleinen

In 2025 hebben we stappen zetten in het vergroten van onze zelfstandigheid en positionering. Door het versterken van de positionering is het voor ons gemakkelijker om risico's te beperken, zoals extra ureninzet van bepaalde functionarissen. Anderzijds brengt groei ook weer andere risico's met zich mee. Om alle risico's en daarbij passende beheersmaatregelen in beeld te houden maakt ZorgBrug ieder kwartaal een Risk&Compliance analyse en Risicobeheersmatrix, welke besproken wordt met de Risk & Compliance Manager.

Het verstevigen van de positie wordt ook ingezet door meerdere (nieuwe of verstevigde) samenwerkingsverbanden. Basalt, St. Antonius en Zorgpartners Midden-Holland zijn partijen waar in 2025 de samenwerkingen zijn verstevigd en dit wordt in 2026 nog verder uitgebreid. In 2025 werd extra aandacht besteed aan de financiering en de samenwerking met de zorgverzekeraars.

Terugkerend thema zal daarnaast ook de naamsbekendheid blijven, dit voor zowel samenwerkingspartners, potentiële nieuwe medewerkers en cliënten.

Opleidingsplan Verpleegkundige In Opleiding tot Specialist

Vanuit de Master of Advanced Nursing Practice is het kwaliteitskader aangepast. Om te voldoen aan de nieuwe kwaliteitseisen die door de opleiding zijn vastgesteld is ons huidige "Opleidingsplan Verpleegkundige In Opleiding tot Specialist", in samenwerking met een aantal Verpleegkundig Specialisten, herzien.



Informatiebeveiliging

Digitale veiligheid, zoals datalekken in de zorg, komt steeds vaker in het nieuws. Daarom heeft ZorgBrug zich in 2025 actief bezig gehouden met informatiebeveiliging en zijn verdere stappen gezet om NEN7510 compliant te worden. Zo is er een informatiebeveiligings- en privacybeleid opgesteld. Er is geïnvesteerd in bewustzijn en kennis rondom phishing en datalekken bij onze medewerkers door het opzetten van een phishing-simulatie campagne en awareness training.

Eerste campagne

In totaal zijn er 432 e-mails verstuurd, verspreid over vier campagnes. Hiervan is 21% geopend. De click-through rate (CTR), wat laat zien hoe vaak er op link is geklikt ten opzichte van het totaal aantal verstuurde e-mails, bedraagt 6%. Dit laat zien hoe effectief de campagne als geheel is, inclusief onderwerpsregel, timing, etc.

De click-to-open rate (CTOR), gemeten van het aantal ontvangers die de e-mail hebben geopend, ligt op 30%, wat wijst op hoe overtuigend de inhoud van de mail is, nádat de mail geopend is. Uiteindelijk heeft 2% van alle ontvangers data ingevuld.

Tweede campagne

In totaal zijn er 330 e-mails verstuurd, verspreid over drie campagnes. Hiervan is 34% geopend. De click-through rate bedraagt 3%. Van de ontvangers die de e-mail hebben geopend, heeft 10% doorgeklikt (CTOR). Uiteindelijk heeft ongeveer 1% van alle ontvangers data ingevuld.

Vergelijking

De tweede campagne laat een duidelijke toename zien in het aantal keren dat de e-mail geopend is ten opzichte van de eerste campagne. Dit sluit aan bij de hogere moeilijkheidsgraad, waardoor de e-mails minder eenvoudig als phishing te herkennen waren.

Tegelijkertijd is te zien dat medewerkers in de tweede campagne minder vaak op links klikken en minder vaak gegevens invullen. Dit suggereert dat, hoewel de e-mail vaker wordt geopend, de inhoud sneller herkent werd als phishing.

	Campagne 1	Campagne 2
Verstuurde e-mails	432	330
Open Rate	21%	34%
Click-Through Rate	6%	3%
Click-to-Open Rate	30%	10%
Data ingevuld (t.o.v. totaal)	2%	1%

Transformatieplannen

Ziekenhuisverplaatste zorg

Vanuit de transformatieplannen van het Groene Hart Ziekenhuis zijn twee projecten gerealiseerd. We hebben in Gouda een eerstelijnsprekeuur ingericht voor het leveren van zorg aan cliënten met spanningshoofdpijn of medicatieafhankelijke hoofdpijn voor cliënten bij wie geen sprake is van een medisch-specialistische zorgvraag.

Daarnaast zijn we in Zoetermeer gestart met een continentiesprekeuur in de eerste lijn. Dit spreekuur is ingericht voor continenciecliënten voor wie behandeling in het ziekenhuis niet noodzakelijk is. Het uitgangspunt is dat eerst laagdrempelige en minder complexe interventies worden ingezet. Pas wanneer deze onvoldoende effect hebben, wordt opgeschaald naar meer specialistische zorg. Op deze manier wordt voorkomen dat cliënten onnodig naar het ziekenhuis gaan voor hun zorgtraject en kan passende zorg worden geboden.

Met deze projecten, en de verdere uitbreiding ervan in 2026 en 2027, zullen we als organisatie een belangrijke rol vervullen in het realiseren van ziekenhuisverplaatste zorg.

Gedeelde Zorg en Samen Zoetermeer Gezond

Naast de transformatieplannen met het Groene Hart Ziekenhuis zijn we betrokken bij de plannen vanuit Gedeelde Zorg en Samen Zoetermeer Gezond. Tevens participeren we binnen het ROAZ-gebied in samenwerking met NAZW rondom de samenwerking op zorgcoördinatie.

Uitbreiding RTP

Een ander belangrijk project waar we een projectleider hebben aangedragen, betreft de uitbreiding van het Regionaal Transfer Punt (RTP). Naast de huidige producten - IBS, WLZ-crisis en ELV-zorg - wordt gekeken naar andere producten waar huisartsen, huisartsenposten en de SEH's rechtstreeks kunnen schakelen met de transfer verpleegkundigen van het RTP.

VOORUITBLIK 2026



MEDEWERKERS

Het doel van dit domein is om het gevoel van verbondenheid en betrokkenheid binnen ZorgBrug te vergroten. We streven ernaar om een aantrekkelijke werkgever te zijn en te blijven. Dit doen we door aandacht te besteden aan de behoeften van onze medewerkers, hen te stimuleren én kansen te bieden voor persoonlijke en professionele groei.

Medewerkerstevredenheidsonderzoek

De resultaten van het verkorte medewerkerstevredenheidsonderzoek zijn geanalyseerd en vertaald naar een plan van aanpak, welke in 2026 uitgevoerd zal worden.

Bij alle vakgroepen zijn er meerdere reacties binnen gekomen over verhoogde werkdruk en behoefte aan meer ondersteuning vanuit het management tijdens drukke periodes. In 2026 gaan we in gesprek met de medewerkers over de werkdruk die er is en ervaren wordt. Daarnaast worden de gewerkte uren vanaf 1 januari geregistreerd in Nedap en wordt er periodiek een rapportage gegenereerd van de registreerde uren. Zo kunnen we als organisatie gericht bijsturen. Tevens is de ondersteuning toegenomen sinds de komst van de tweede manager zorg en verwachten we hier een stijgende lijn in.

Om de verbinding te vergroten en meer erachter te komen wat er speelt binnen de vakgroepen willen beide managers, 1 keer per jaar een dagdeel meelopen met alle vakgroepen. Verder willen we het aantal informele bijeenkomsten vergroten om de afstand te verkleinen en de verbinding te stimuleren.

Om te beoordelen of de ingezette maatregelen effect hebben, zal er in het tweede kwartaal van 2026 een tussentijdse meting plaatsvinden op werkdruk en ondersteuning.

Daarnaast is er een toename van (verbale) agressie in de zorg. Om onze medewerkers hierin te ondersteunen biedt ZorgBrug in 2026 een fysieke training aan voor wie hier behoefte aan heeft.



MEDEWERKERS

Duurzame inzetbaarheid

In 2026 wordt aanvullende aandacht besteed aan duurzame inzetbaarheid en positieve gezondheid, met als doel nadrukkelijker in te zetten op preventie. Zo wordt er een beleid ontwikkeld en geïmplementeerd op het gebied van vroeg signalering ter voorkoming van langdurig verzuim. Daarnaast neemt het management een besluit over het aanbieden van een Preventief Medisch Onderzoek.

Medewerkershandboek

Het maken van een interactief medewerkershandboek was een doelstelling van 2025, echter was deze doelstelling, in combinatie met de overige innovaties en projecten te ambitieus. In het eerste kwartaal van 2026 heeft ZorgBrug het medewerkershandboek omgezet naar een interactieve webpagina. Dit zal naar verwachting aan het einde van het eerste kwartaal gelanceerd worden.

Versterken positie verpleegkundigen

Goed leiderschap betekent niet alleen richting geven, maar ook jezelf krachtig positioneren en duurzaam impact maken. Om de positie van de verpleegkundigen te versterken en de verpleegkundigen de juiste handvaten geven blijft het Verpleegkundig Leiderschap-programma ook in 2026 doorlopen, hiermee ondersteund ZorgBrug de medewerkers met de dagelijkse uitdagingen waar zij mee te maken krijgen. In samenspraak met de VAR wordt het verdere programma vormgegeven.

Faciliteren scholingen

Opleidingsbudget

We blijven in 2026, zoals we voorgaande jaren ook hebben gedaan, de medewerkers stimuleren om hun kennis te vergroten. Zo heeft iedere medewerker een jaarlijks opleidingsbudget welke ingezet kan worden voor opleidingen, (bij-)scholingen en congressen. Tevens worden al onze medewerkers jaarlijks geschoold in BLS.

Digitale vaardigheden

Ook bij ZorgBrug krijgt digitalisering een steeds grotere rol. We vinden het belangrijk dat medewerkers hier goed mee kunnen om gaan. In het eerste kwartaal van 2026 is een SharePoint handleiding gedeeld met alle medewerkers, waarin uitgelegd wordt hoe je SharePoint optimaal kunt benutten. Hiermee willen we het samenwerken, het delen van documenten en het terugvinden van informatie binnen de organisatie verder verbeteren.

In 2026 wordt er verder onderzocht op welke manier we de medewerkers kunnen faciliteren om zich bekwaam te voelen ten aanzien van digitale vaardigheden.

BESTE ZORG OP DE BESTE PLEK

De beste zorg op de beste plek is het motto van ZorgBrug. Onze transmurale zorg zorgt ervoor dat er stappen gezet worden in de landelijke verschuivingen van de juiste zorg op de juiste plek en ziekenhuis verplaatste zorg. ZorgBrug bezit de kwaliteiten om deze kansen te pakken en hier in de regio een belangrijke rol te pakken.

Innovaties

Om het werk zo efficiënt mogelijk te maken is het van belang dat de in 2025 ingevoerde technologische ontwikkelingen optimaal werken en volledig zijn ingebed in de organisatie. Zo gaan we in 2026 de al bestaande technologische ontwikkelingen verstevigen en verder ontwikkelen.

Spraakgestuurd rapporteren

ZorgBrug is voornemens om in 2026 het spraakgestuurd rapporteren, wat momenteel alleen nog gebruikt wordt in het Technologisch Thuiszorgteam, uit te breiden en te gebruiken bij meer vakgroepen.

ONS medicatiecontrole

Sinds 2025 maken we gebruik van de ONS medicatiecontrole applicatie om de dubbele controle voor risicovolle medicatie eenvoudig en efficiënt uit te voeren. We zouden graag de reactietijd waarin de controle wordt uitgevoerd terugdringen naar <3 minuten. Om dit te realiseren gaan we de mogelijkheden voor het inzetten van een achterwacht onderzoeken, waarbij de controle naar de achterwacht wordt gestuurd indien er niet tijdig op het initiële controle verzoek gereageerd kan worden.

De uitkomsten van dit onderzoek zullen bepalen of de uitbreiding met een achterwacht haalbaar en passend is binnen onze organisatie en daadwerkelijk kan worden geïmplementeerd.

E-health

In 2026 brengen we de mogelijkheden in kaart voor het inzetten van een herinnerings-sms, met als doel het aantal 'no-shows' te verminderen. Op basis van deze verkenning besluit het MT of de herinnerings-sms wordt ingevoerd binnen ZorgBrug.



BESTE ZORG OP DE BESTE PLEK

Projecten

Naast de technologische innovaties zet ZorgBrug in 2026 ook in op een aantal andere projecten om de beste zorg op de beste plek te kunnen blijven leveren:

Infectiepreventiecommissie

De infectiepreventiecommissie loopt ook in 2026 door en zal dit jaar geregeld bij elkaar komen om een stoffenregister op te stellen. Tevens is de infectiepreventiecommissie aanspreekpunt voor de medewerkers voor infectiepreventie gerelateerde vragen.

Eerstelijnszorg uitbouwen

In 2026 staat het verder uitbouwen en versterken van de eerstelijns zorg op de planning, waarbij ook gekeken wordt naar de samenwerking met de kaderhuisartsen voor het organiseren van combinatiesprekuren. In het derde kwartaal willen we dat alle specialismen die eerstelijnszorg kunnen leveren maandelijks in de eerste lijn werkzaam zijn. Daarnaast zijn we in gesprek met het Groene Hart Ziekenhuis om te kijken welke specialismen van de tweede lijn naar de eerste lijn kunnen.

Infuuspoli woerden

Per 1 januari 2026 is ZorgBrug gestart met een infuus- en wondpoli in Woerden op de locatie van het St. Antonius Ziekenhuis. In samenwerking met de medisch specialisten en de huisartsen zal worden samengewerkt aan ziekenhuisverplaatste zorg en het verbeteren van de wondzorg voor cliënten in dat woongebied.

CTO/PREM

In 2025 behaalde ZorgBrug een mooie gemiddelde cliënttevredenheid van 8,9. Ook in 2026 willen we hoge kwaliteit zorg blijven bieden aan, en met aandacht voor, de cliënt.

Om meer te kunnen zeggen over de kwaliteit van zorg vindt ZorgBrug het belangrijk dat de respons op het cliënttevredenheidsonderzoek minimaal verdubbeld. Om dit te bereiken gaan we in 2026 onderzoeken wat de beste methodiek is om cliëntervaringen op te halen.

Audits

In 2026 gaan we minimaal twee interne audits uitvoeren bij verschillende vakgroepen, waaronder een organisatiebrede audit op het gebied van privacy. Hiermee willen we het kennis- en bewustzijnsniveau rondom privacy en datalekken in kaart brengen.

Een gezonde financiële situatie is essentieel voor ZorgBrug om haar missie van hoogwaardige zorgverlening voort te zetten. Naast het streven naar financiële gezondheid en een efficiënte bedrijfsvoering is het van cruciaal belang voor ZorgBrug om te werken aan het versterken van haar positionering.

Positie verstevigen en afhankelijkheid verkleinen

In navolging van 2025 zullen we wederom stappen zetten in het vergroten van onze zelfstandigheid en positionering. Door het blijven werken aan het verstevigen van de organisatie zijn we minder afhankelijk van bepaalde samenwerkingspartners en kunnen we veranderingen in de producten of samenwerkingen beter opvangen.

Het blijven vergroten van de naamsbekendheid en het versterken van samenwerkingspartners blijft een continu proces. Ook de samenwerking en afstemming met de verschillende financiers, zoals de zorgverzekeraars, blijft van groot belang.

Om alle risico's en daarbij passende beheersmaatregelen in beeld te houden maken we ieder kwartaal een Risk & Compliance analyse en risicobeheersmatrix, welke besproken wordt met een externe Risk & Compliance Officer. Zij voorziet ons van adviezen en tips om de risico's te beperken.

Transformatieplannen

In 2026 zal ZorgBrug verder werken aan de transformatieplannen die gemaakt zijn met het Groene Hart Ziekenhuis, Gedeelde Zorg, Samen Zoetermeer Gezond en het ROAZ. Voor de twee projecten richting ziekenhuis verplaatste zorg zijn de eerste gesprekken al geweest met betrokkenen.

ZorgBrug participeert in verschillende netwerken, zoals Samen Zoetermeer Gezond en Gedeelde Zorg Midden-Holland. In deze regio's werken we samen met andere grote partijen, zorgorganisaties, verzekeraars, inwoners en gemeenten. Zo willen we ervoor zorgen om de zorg in de regio kwalitatief goed, toegankelijk en betaalbaar te houden.



Leermanagementsysteem

In 2026 wordt het huidige leermanagementsysteem vervangen. Het huidige systeem wordt op termijn niet meer ondersteund en sluit onvoldoende aan op de leerbehoeften van de verpleegkundigen. Er is behoefte aan een systeem dat beter aansluit bij de visie van ZorgBrug op leren en ontwikkelen. Naar verwachting zal in 2026 Studytube geïmplementeerd worden.

Urenregistratie

Vanaf 1 januari 2026 gaan alle medewerkers de gemaakte uren registreren in Nedap, waardoor volledige registratie van de uren beschikbaar is en het formatieoverzicht kloppend is. ZorgBrug vindt het belangrijk dat dit gebeurt met vertrouwen als basis richting de medewerkers. Met deze informatie zijn we in staat om de juiste afspraken te maken met ketenpartners.

Dit project is eind 2025 opgepakt in samenspraak met een groep gespecialiseerd verpleegkundigen en verpleegkundig specialisten. Uit iedere vakgroep is er een key-user betrokken bij de implementatie en uitvoering.

Informatiebeveiliging

Ook in 2026 zal digitale veiligheid een belangrijke rol spelen binnen onze organisatie. Een belangrijke ontwikkeling op het gebied van informatiebeveiliging is de gecentraliseerde en geharmoniseerde ISMS-strategie voor de Fundis bedrijven. We zullen, samen met diverse Fundis bedrijven, inzetten op deze thema's om NIS-2 compliant te worden.



Colofon

Kwaliteitsbeeld 2025 - 2026
Uitgave van: ZorgBrug
E-mail: info@zorgbrug.nl
www.zorgbrug.nl

Redactie

Karin Breukhoven & Annique du Chatenier

Vormgeving & Opmaak

Annique du Chatenier

Dit kwaliteitsbeeld is gedeeld met de CCR, OR en VAR

© Digitale publicatie, maart 2026

Geen enkel deel van dit document mag zonder voorafgaande schriftelijke toestemming van ZorgBrug worden gekopieerd, verspreid of anderszins gebruikt.